

**Półroczne Sprawozdanie
z działalności Grupy Kapitałowej Orbis
na dzień 30 czerwca 2013 roku**



27 sierpnia 2013 r.

SPIS TREŚCI

1. CHARAKTERYSTYKA SPÓŁKI ORBIS S.A.	3
1.1 PRZEDMIOT DZIAŁALNOŚCI PRZEDSIĘBIORSTWA ORBIS S.A.	3
1.2 SKŁAD AKCJONARIATU ORBIS S.A.	5
1.3 SKŁAD ORGANÓW ORBIS S.A. ZARZĄDZAJĄCEGO I NADZORUJĄCEGO	6
2. SPÓŁKI WCHODZĄCE W SKŁAD GRUPY KAPITAŁOWEJ ORBIS	7
2.1 ZMIANY W STRUKTURZE GRUPY OD 1 STYCZNIA 2013 ROKU	7
2.2 SKŁAD GRUPY KAPITAŁOWEJ NA DZIEŃ SPRAWOZDANIA	7
2.3 OPIS PODMIOTÓW GRUPY KAPITAŁOWEJ ORBIS OBJĘTYCH KONSOLIDACJĄ	8
3. CZYNNIKI ISTOTNE DLA ROZWOJU GRUPY, W TYM OPIS PODSTAWOWYCH RYZYK I ZAGROŻEŃ, PERSPEKTYWY ZMIAN CZYNNIKÓW	9
3.1 WAŻNE ZDARZENIA BIEŻĄCEGO OKRESU – KOMENTARZ PREZESA	9
3.2 CZYNNIKI ZEWNĘTRZNE	11
3.2.1 CZYNNIKI MAKROEKONOMICZNE	11
3.2.2 OTOCZENIE PRAWNE	12
3.3 CZYNNIKI WEWNĘTRZNE	13
3.3.1 PROGRAM INWESTYCJI GRUPY KAPITAŁOWEJ	13
3.3.2 ZATRUDNIENIE	14
3.4 PERSPEKTYWY GRUPY KAPITAŁOWEJ	16
3.4.1 PROGNOZA ROZWOJU GOSPODARCZEGO I RUCHU TURYSTYCZNEGO	16
3.4.2 PLANY NA NASTĘPNE OKRESY	17
4. WYNIKI FINANSOWE GRUPY KAPITAŁOWEJ ORBIS	18
4.1 RACHUNEK ZYSKÓW I STRAT	18
4.2 WYNIKI I WSKAŹNIKI OPERACYJNE GRUPY HOTELOWEJ ORBIS	20
5. SPRAWOZDANIE Z SYTUACJI FINANSOWEJ GRUPY KAPITAŁOWEJ ORBIS	25
6. SPRAWOZDANIE Z PRZEPŁYWÓW PIENIĘŻNYCH	27
7. STANOWISKO ZARZĄDU ODNOŚNIE MOŻLIWOŚCI ZREALIZOWANIA WCZEŚNIEJ PUBLIKOWANYCH PROGNOZ	28
8. SPRAWY SPORNE	28
9. TRANSAKCJE Z JEDNOSTKAMI POWIĄZANYMI	28
10. ZOBOWIĄZANIA I AKTYWA WARUNKOWE	28

1. CHARAKTERYSTYKA SPÓŁKI ORBIS S.A.

1.1 Przedmiot działalności przedsiębiorstwa Orbis S.A.

Orbis Spółka Akcyjna z siedzibą w Warszawie powstała w wyniku przekształcenia Państwowego Przedsiębiorstwa Orbis, na podstawie ustawy z dnia 13 lipca 1990 r. o prywatyzacji przedsiębiorstw państwowych (Dz.U. z 1990 r. nr 51 poz. 298 z późn. zm.). Dnia 17 grudnia 1990 r. został sporządzony akt notarialny przekształcenia Przedsiębiorstwa Państwowego Orbis w jednoosobową spółkę Skarbu Państwa (Akt Notarialny nr Rep. A 1882/90).

W dniu 9 stycznia 1991 r. Sąd Rejonowy dla m.st. Warszawy Wydział XVI Gospodarczy wydał postanowienie o wpisaniu ORBIS Spółki Akcyjnej do rejestru handlowego (RHB 25134).

Dnia 28 czerwca 2001 r. Sąd Rejonowy dla m.st. Warszawy XIX Wydział Gospodarczy Krajowego Rejestru Sądowego dokonał wpisu Orbis Spółki Akcyjnej do rejestru przedsiębiorców.

Orbis Spółka Akcyjna jest zarejestrowana pod numerem KRS 0000022622 w Sądzie Rejonowym dla m.st. Warszawy w Warszawie, aktualnie XII Wydział Gospodarczy Krajowego Rejestru Sądowego, a zmiany objęte w/w tekstem zostały zarejestrowane przez Sąd Rejestrowy w Warszawie w dniu 13 grudnia 2007 r.

Spółka działa na podstawie Statutu, którego tekst jednolity został przyjęty przez Zwyczajne Walne Zgromadzenie Akcjonariuszy Orbis Spółki Akcyjnej w dniu 24 czerwca 2013 r. (Akt Notarialny Rep. A nr 2403/2013).

Przedmiot działalności Spółki to:

- działalność organizatorów turystyki, pośredników i agentów turystycznych oraz pozostała działalność usługowa w zakresie rezerwacji i działalności z nią związane,
- działalność związana z organizacją targów, wystaw i kongresów,
- hotele i podobne obiekty zakwaterowania,
- działalność usługowa związana z wyżywieniem,
- pozostała działalność usługowa w zakresie rezerwacji, gdzie indziej niesklasyfikowana,
- pozostały transport lądowy pasażerski, gdzie indziej niesklasyfikowany,
- konserwacja i naprawa pojazdów samochodowych, z wyłączeniem motocykli,
- pozostała finansowa działalność usługowa, gdzie indziej niesklasyfikowana, z wyłączeniem ubezpieczeń i funduszów emerytalnych,
- działalność agencji reklamowych,
- pozostała działalność wydawnicza,
- sprzedaż hurtowa niewyspecjalizowana,
- sprzedaż detaliczna prowadzona w niewyspecjalizowanych sklepach z przewagą żywności, napojów i wyrobów tytoniowych,
- pozostałe pozaszkolne formy edukacji, gdzie indziej niesklasyfikowane,
- pozostałe pośrednictwo pieniężne,
- działalność związana z grami losowymi i zakładami wzajemnymi,
- pozostałe ubezpieczenia osobowe oraz ubezpieczenia majątkowe,
- działalność pozostałych agencji transportowych,
- wynajem i zarządzanie nieruchomościami własnymi lub dzierżawionymi,
- zarządzanie nieruchomościami wykonywane na zlecenie,
- sprzedaż detaliczna napojów alkoholowych i bezalkoholowych prowadzona w wyspecjalizowanych sklepach,
- telekomunikacja,
- działalność związana z oprogramowaniem i doradztwem w zakresie informatyki oraz działalność powiązana, przetwarzanie danych; zarządzanie stronami internetowymi (hosting) i podobna działalność,
- pozostałe doradztwo w zakresie prowadzenia działalności gospodarczej i zarządzania,
- działalność w zakresie architektury i inżynierii oraz związane z nią doradztwo techniczne,
- pozostała działalność profesjonalna, naukowa i techniczna, gdzie indziej niesklasyfikowana,
- dzierżawa własności intelektualnej i podobnych produktów, z wyłączeniem prac chronionych prawem autorskim,
- pozostała działalność wspomagająca prowadzenie działalności gospodarczej, gdzie indziej niesklasyfikowana,
- działalność rachunkowo-księgowa; doradztwo podatkowe.

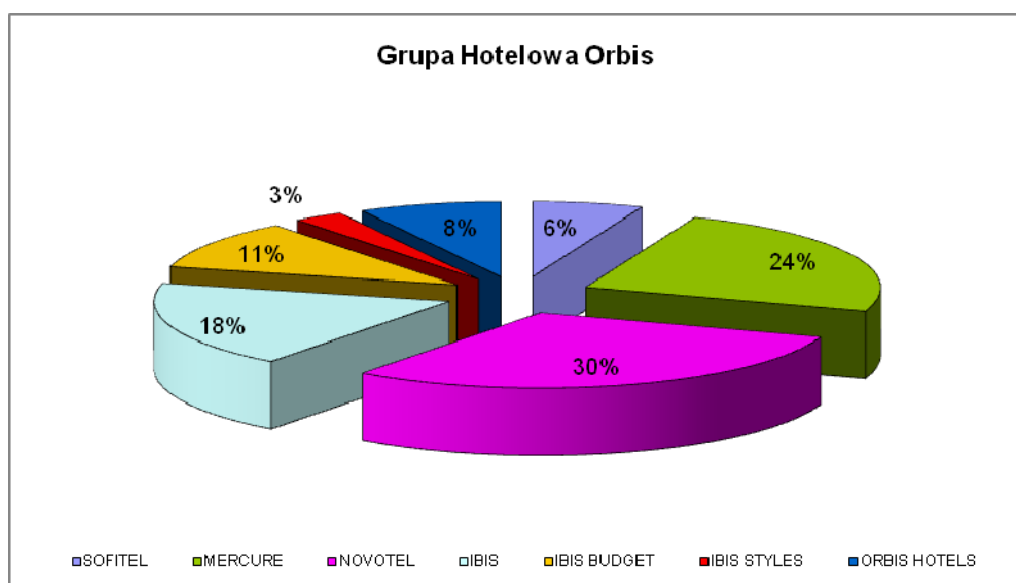
Orbis S.A. wraz z podmiotami zależnymi Hekon-Hotele Ekonomiczne S.A., UAB Hekon oraz Orbis Kontrakty Sp. z o.o. tworzą **Grupę Hotelową Orbis**.

Wg stanu na dzień 30 czerwca 2013 roku w strukturze Grupy funkcjonowało 61 hoteli (w tym 52 własne, 1 w leasingu, 3 w zarządzaniu oraz 5 franczyzowanych), zlokalizowanych w 28 dużych miastach i miejscowościach wypoczynkowych w Polsce oraz na Litwie.

Hotele Grupy Hotelowej Orbis działają pod markami Accor: Sofitel, Novotel, Mercure, ibis, ibis budget, ibis Styles oraz pod marką Orbis Hotels.

Hotele Spółki oferują pełną obsługę gastronomiczną, dysponują profesjonalnie wyposażonymi salami konferencyjnymi i Business Centre, posiadają zaplecze rekreacyjne i SPA. Potencjał ten plasuje sieć hotelową Orbis na pierwszym miejscu w Polsce i w Europie Środkowo-Wschodniej.

Wykres 1. Struktura pokoi hotelowych wg marek



Kurs akcji Orbis S.A.

W okresie od 1 stycznia do 30 czerwca 2013 roku kurs akcji spółki Orbis znajdował się w przedziale 33,50 – 39,59 zł. Rozpiętość pomiędzy notowaniem najwyższym i najniższym wyniosła 6,09 zł, co stanowiło 18,2% ceny najniższej.

W pierwszej połowie roku kurs akcji Orbis pozytywnie wyróżniał się na tle indeksów rynkowych (WIG, WIG 20). Najwyższe notowanie miało miejsce 21 stycznia 2013 roku, kiedy kurs akcji osiągnął poziom 39,59 zł. Na koniec analizowanego okresu kurs akcji Orbisu osiągnął poziom 35,75 zł (w porównaniu do 40,48 zł na koniec czerwca 2012 roku). Średni obrót akcjami Orbisu w okresie od stycznia do czerwca 2013 roku wyniósł 15 935 sztuk.

Wykres 2. Kurs akcji Orbis S.A. i indeksu WIG-20 w okresie od 01.01.2013 do 30.06.2013 r.



1.2 Skład akcjonariatu Orbis S.A.

Stan posiadania akcji Orbis S.A., ustalony na dzień 27 sierpnia 2013 roku, w oparciu o zawiadomienia określone w art. 69 ustawy o ofercie publicznej i warunkach wprowadzania instrumentów finansowych do zorganizowanego systemu obrotu oraz o spółkach publicznych:

Tabela 1. Skład akcjonariatu Spółki na dzień 27.08.2013

Nazwa udziałowca	Liczba akcji / liczba głosów na WZA	udział w kapitale zakładowym / liczba głosów na WZA
Accor S.A. (w tym spółka zależna Accor S.A. – Accor Polska Sp. z o.o. – 4,99%)	24 276 415	52,69%
Aviva Otwarty Fundusz Emerytalny Aviva BZ WBK	4 577 880	9,94%
ING Powszechne Towarzystwo Emerytalne S.A.	2 391 368	5,19%
Amplico PTE S.A.	2 357 156	5,12%
Pozostali akcjonariusze	12 474 189	27,06%

1.3 Skład organów Orbis S.A. zarządzającego i nadzorującego

Skład organów Spółki, zarządzającego i nadzorującego, w okresie od 01.01.2013 roku do 30.06.2013 roku był następujący:

Tabela 2. Skład organów spółki

Organ	Funkcja	Imię i nazwisko
Zarząd	Prezes	Laurent Francois Picheral
	Wiceprezes	Ireneusz Andrzej Węglowski
	Członek	Marcin Szewczykowski
Rada Nadzorcza	Przewodniczący	Claude Moscheni (do 24 czerwca 2013 roku)
		Gilles Bonnier de la Chapelle (od 24 czerwca 2013 roku)
		Erez Boniel (do 24 czerwca 2013 roku)
		Yann Caillère (do 24 czerwca 2013 roku)
		Bruno Coudry (od 24 czerwca 2013 roku)
		Jean-Jacques Dessors (od 24 czerwca 2013 roku)
		Artur Gabor
		Christian Karaoglanian
		Jacek Kseń
		Andrzej Procajło
		Andrzej Przytuła
		Pascal Quint (od 24 czerwca 2013 roku)
		Jarosław Szymański
		Marc Vieilledent (do 24 czerwca 2013 roku)

Dnia 24 czerwca 2013 roku Zwyczajne Walne Zgromadzenie Akcjonariuszy Orbis S.A. powołało Radę Nadzorczą IX kadencji.

Znany Spółce stan posiadania akcji Orbis S.A. przez Członków Zarządu na dzień publikacji sprawozdania przedstawia się następująco:

- | | |
|------------------------------|--|
| • Laurent Francois Picheral | - Prezes Zarządu, nie posiada akcji Orbis S.A. |
| • Ireneusz Andrzej Węglowski | - Wiceprezes Zarządu, posiada 3 000 akcji Orbis S.A. |
| • Marcin Szewczykowski | - Członek Zarządu, nie posiada akcji Orbis S.A. |

Znany Spółce stan posiadania akcji Orbis S.A. przez Członków Rady Nadzorczej IX kadencji na dzień publikacji sprawozdania przedstawia się następująco:

- | | |
|---------------------------------|----------------------------------|
| • Gilles Bonnier de la Chapelle | - nie posiada akcji Orbis S.A. |
| • Bruno Coudry | - nie posiada akcji Orbis S.A. |
| • Jean-Jacques Dessors | - nie posiada akcji Orbis S.A. |
| • Artur Gabor | - nie posiada akcji Orbis S.A. |
| • Christian Karaoglanian | - nie posiada akcji Orbis S.A. |
| • Jacek Kseń | - posiada 1 000 akcji Orbis S.A. |
| • Andrzej Procajło | - nie posiada akcji Orbis S.A. |
| • Andrzej Przytuła | - nie posiada akcji Orbis S.A. |
| • Pascal Quint | - nie posiada akcji Orbis S.A. |
| • Jarosław Szymański | - nie posiada akcji Orbis S.A. |

2. SPÓŁKI WCHODZĄCE W SKŁAD GRUPY KAPITAŁOWEJ ORBIS

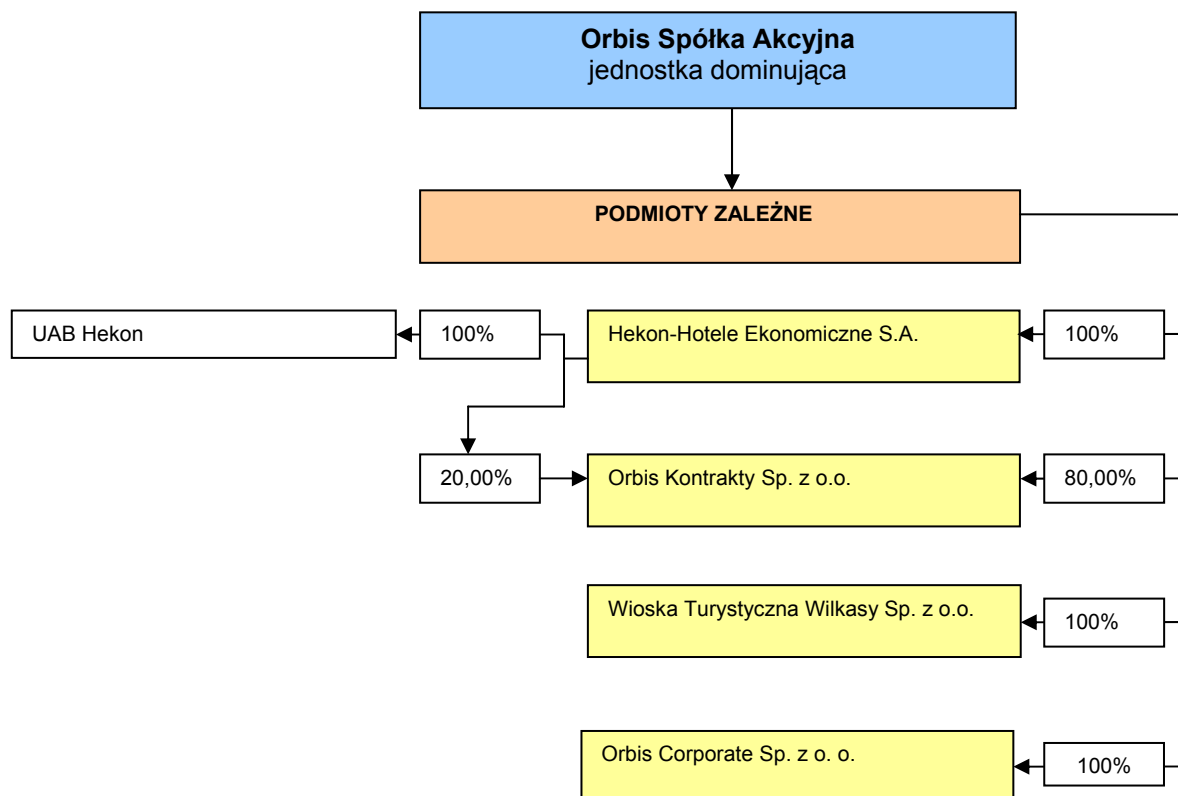
2.1 Zmiany w strukturze Grupy od 1 stycznia 2013 roku

W dniu 23 maja 2013 roku została zawarta transakcja sprzedaży wszystkich posiadanych przez Orbis S.A. udziałów w spółce zależnej Orbis Transport Sp. z o.o. Stronami umowy byli Orbis S.A. jako sprzedający i NFM Services Sp. z o.o. jako kupujący. Zgodnie z umową, w dacie jej podpisania, kupujący nabył 28 040 udziałów należących do Orbis S.A., stanowiących 96,0% łącznej liczby udziałów spółki Orbis Transport, za łączną cenę 3 015 tys. zł.

Transakcja sprzedaży spółki Orbis Transport oznacza ostateczne i całkowite zaprzestanie prowadzenia działalności innych, niż hotelowa i realizuje strategię Grupy Orbis, zakładającą koncentrację wyłącznie na hotelarstwie.

2.2 Skład Grupy Kapitałowej na dzień sprawozdania

Wykres 3. Graficzne przedstawienie struktury organizacyjnej grupy kapitałowej emitenta oraz informacje na temat rodzaju powiązań w grupie



2.3 Opis podmiotów Grupy Kapitałowej Orbis objętych konsolidacją

Skonsolidowane sprawozdanie finansowe Grupy Kapitałowej Orbis, oprócz sprawozdania finansowego spółki Orbis S.A., obejmuje:

- sprawozdanie finansowe Hekon-Hotele Ekonomiczne S.A. oraz sprawozdanie finansowe UAB Hekon – podmiotu zależnego Hekon-Hotele Ekonomiczne S.A., konsolidowane metodą pełną,
- sprawozdanie finansowe Orbis Kontrakty Sp. z o.o. – podmiotu zależnego (80% - Orbis S.A. i 20% - Hekon-Hotele Ekonomiczne S.A.), konsolidowane metodą pełną,
- sprawozdanie finansowe Orbis Transport Sp. z o.o. konsolidowane metodą pełną (do dnia sprzedaży wszystkich udziałów w tej spółce).

Hekon-Hotele Ekonomiczne S.A. została zawiązana 19 lutego 1997 r. i wpisana do Rejestru Handlowego dział B pod numerem 57835 w Sądzie Rejonowym dla m.st. Warszawy. Rejestracja w rejestrze przedsiębiorców Krajowego Rejestru Sądowego pod numerem 0000113855 nastąpiła 21 maja 2002 r. w Sądzie Rejonowym dla m.st. Warszawy.

Przedmiot działalności spółki obejmuje:

- usługi hotelarskie i gastronomiczne,
- roboty budowlane i wyposażeniowe,
- zakup, sprzedaż i wynajem nieruchomości.

UAB Hekon – jednoosobowa spółka prawa litewskiego z siedzibą w Wilnie została zawiązana przez Hekon-Hotele Ekonomiczne S.A., oraz zarejestrowana w dniu 13 stycznia 2003 r. pod numerem UĮ 03-12. Spółkę utworzono w celu prowadzenia hotelu Novotel Vilnius w Wilnie, otwartego 1 kwietnia 2004 r.

Orbis Kontrakty Sp. z o. o. została zawiązana 24 stycznia 2005 r. przez Orbis S.A. oraz Hekon-Hotele Ekonomiczne S.A. Spółka została wpisana do rejestru przedsiębiorców w dniu 14 lutego 2005 r. pod numerem KRS 0000228450 przez Sąd Rejonowy dla m.st. Warszawy XII Wydział Gospodarczy Krajowego Rejestru Sądowego.

Przedmiotem działalności spółki jest organizacja zakupów na rzecz hoteli zarządzanych przez każdego ze wspólników.

Spółka dominująca Orbis S.A. wraz ze spółkami zależnymi Hekon – Hotele Ekonomiczne S.A., Orbis Kontrakty Sp. z o.o. oraz UAB Hekon tworzą **Grupę Hotelową Orbis**.

Orbis Transport Sp. z o. o. zajmuje się krótkoterminowym wynajmem samochodów, który prowadzony jest na podstawie umowy licencyjnej z Hertz International Ltd. W niniejszym sprawozdaniu finansowym wyniki spółki Orbis Transport są prezentowane w działalności zaniechanej (więcej informacji w punkcie 6 skróconego śródrocznego skonsolidowanego sprawozdania finansowego za I półrocze 2013 roku).

Informacja o Spółkach należących do Grupy Kapitałowej Orbis wyłączonych z konsolidacji znajduje się w punkcie 2.3 skróconego śródrocznego skonsolidowanego sprawozdania finansowego za I półrocze 2013 roku.

3. CZYNNIKI ISTOTNE DLA ROZWOJU GRUPY, W TYM OPIS PODSTAWOWYCH RYZYK I ZAGROŻEŃ, PERSPEKTYWY ZMIAN CZYNNIKÓW

3.1 Ważne zdarzenia bieżącego okresu – komentarz Prezesa

- Pozytywne efekty działań skierowanych na zwiększenie obrotów: wzrost frekwencji o **7,2 p.p.** w segmencie hoteli ekonomicznych i o **2,8 p.p.** w segmencie hoteli średniej i wyższej kategorii („*upscale & midscale*”)
- Przyspieszony rozwój zgodnie z modelem „asset-light”: **zawarcie 3 kolejnych umów franczyzy i otwarcie 3 nowych hoteli** w pierwszym półroczu, co oznacza łącznie 12 zawartych dotychczas umów franczyzy / umów o zarządzanie, a także powiększenie Grupy o 6 hoteli
- **Pełna koncentracja na działalności hotelarskiej** – sprzedaż rent-a-car
- **Modernizacja kluczowych hoteli** należących do portfela Grupy Orbis: nakłady kapitałowe do końca 2014 roku wyniosą ok. 100 mln zł
- Otwarcie oddziału **Akademii Accor** w Warszawie – w celu optymalizacji procesu szkoleń w zakresie nowoczesnego hotelarstwa

W drugim kwartale 2012 roku, na rynek hotelowy w Polsce, bardzo korzystny wpływ wywarła organizacja Mistrzostw Europy w Piłce Nożnej, w związku z tym bezpośrednie porównania z wynikami roku poprzedniego nie są miarodajne. Znaczące wzrosty średniej ceny (ADR) odnotowane na głównych rynkach w: Warszawie, Gdańsku, Wrocławiu, Poznaniu i Krakowie były w 2012 roku źródłem dodatkowych zysków przewyższających 12 mln zł. Tak wysoka baza roku poprzedniego jest powodem znaczącego spadku przychodów spółki do poziomu 309,3 mln zł, tj. o -10,3% - w ujęciu porównawczym „like-for-like”, w pierwszym półroczu 2013 roku.

Wyniki operacyjne

Realizacja strategii wzrostu wolumenu sprzedaży w pierwszym półroczu 2013 roku przyniosła zwiększenie **frekwencji (OR) w ujęciu „like-for-like” o 3,9 p.p.**, do poziomu 55,9%. Korzystne zmiany odnotowano zwłaszcza w segmencie hoteli ekonomicznych, gdzie frekwencja w ujęciu „like-for-like” wzrosła o +7,2 p.p. (do 61,7%), w porównaniu do wzrostu o 2,8 pp (do 53,9%) w hotelach wyższej i średniej kategorii. Spadek przychodu na jeden dostępny pokój (RevPAR) w ujęciu rok do roku wynikał głównie z wyjątkowo wysokiego poziomu cen w 2012 roku, na który wpływ wywarły przede wszystkim Mistrzostwa Europy w Piłce Nożnej. Największy udział w generowaniu przychodów ma niezmiennie rynek warszawski, a także trójmiejski i krakowski.

Koncentracja na działalności hotelarskiej

W pierwszym półroczu 2013 roku Orbis **przeprowadził transakcję sprzedaży firmy wynajmu samochodów**, tzn. pozostałej części spółki Orbis Transport. Wspomniana transakcja oznacza całkowite zaprzestanie prowadzenia działalności w branżach innych niż hotelarska i stanowi ważny element strategii Grupy Orbis, zakładającej koncentrację wyłącznie na hotelarstwie. Oznacza to także zakończenie realizacji trzyletniego programu, stanowiącego jeden z elementów strategii Spółki, przed upływem terminu ustalonego w 2010 roku.

Rozwój w oparciu o model „asset light”

W pierwszym półroczu 2013 roku **podpisane zostały kolejne trzy umowy franczyzy** na hotele: ibis Styles Wałbrzych (130 pokoi) oraz dwa nowe hotele ibis Styles Wrocław (130 pokoi) i ibis Styles Siedlce (100 pokoi), których otwarcie jest planowane odpowiednio na lata 2014 i 2015. Łącznie w pierwszym półroczu 2013 roku sieć hoteli należących do Grupy Orbis powiększyła się o 3 nowe obiekty. Pracownicy działu franczyzy w każdym tygodniu prowadzą rozmowy i negocjacje z partnerami zainteresowanymi współpracą. Celem tych działań jest zawieranie średnio miesięcznie jednej umowy, zgodnie z założeniami modelu „asset light”.

Nakłady inwestycyjne

W pierwszym półroczu 2013 roku Grupa Hotelowa Orbis zrealizowała nakłady inwestycyjne w wysokości 43,6 mln zł, przede wszystkim na modernizację hoteli oraz na zakończenie budowy hotelu Novotel w Łodzi, którego otwarcie nastąpiło w maju. Novotel Łódź oferuje gościom 161 pokoi wyposażonych zgodnie z najnowszą koncepcją projektową marki Novotel. **Rozpoczęto także prace modernizacyjne we flagowych hotelach Grupy: Sofitel Warszawa Victoria** (łączny budżet modernizacji wynosi ok. 35 mln zł), **Novotel Warszawa Centrum i Mercure Warszawa Centrum** (dawniej Holiday Inn). Aby wzmocnić swoją pozycję konkurencyjną, a także na bieżąco dostosowywać się do ogólnoswiatowych trendów w hotelarstwie, Orbis koncentruje się na wprowadzeniu nowego wystroju wnętrz, opracowuje na nowo koncepcje z zakresu usług gastronomicznych i zachęca do szerszego korzystania z najnowszych zdobyczy technologii. Ponadto, spółka konsekwentnie **inwestuje w rozwój systemów informatycznych** współpracujących ze zintegrowanymi platformami dystrybucyjnymi i rezerwacyjnymi, które są dziś źródłem około 50% rezerwacji dokonywanych w hotelach Grupy. Jest to kluczowa kwestia na dzisiejszym, coraz bardziej konkurencyjnym rynku.

Marketing

Akcje marketingowe takie jak multibrandowa oferta letnia "zniżki do 40%" przyczyniły się do poprawy wskaźników operacyjnych. W drugim kwartale prowadzone były także kampanie poszczególnych marek, ukierunkowane na zwiększenie sprzedaży: działania promujące ofertę "Family&Novotel" oraz kampania wizerunkowa odnowionej oferty Meeting@Novotel – „MICE Revamp”, wdrożona została polskojęzyczna wersja strony marki Novotel (Novotel.com), przeprowadzono gruntowną zmianę identyfikacji wizualnej marki Mercure, a także kampanię internetową rodziny hoteli ibis (ibis Family), wykorzystującą znajomość tej marki i ukierunkowaną na pozyskiwanie nowych klientów hoteli ekonomicznych za pośrednictwem kanałów bezpośrednich.

Budując lojalność klientów, Orbis optymalizuje działania promocyjne prowadzone z aktualnymi partnerami Grupy Hotelowej, jak np. Payback i Miles&More. W pierwszym półroczu 2013 roku do programu Le Club Accorhotels dołączyło 47,000 uczestników, a łączna liczba posiadaczy kart w Polsce osiągnęła 260,000.

Zasoby ludzkie

W latach 80. ubiegłego wieku Accor stworzył **pierwszą na świecie sieć ośrodków oferujących szkolenia w zawodach związanych z hotelarstwem, a w maju 2013 roku w Warszawie został otwarty osiemnasty oddział tej sieci**. Academia Accor to jedyne w swoim rodzaju przedsięwzięcie, będące podstawą polityki wspierania rozwoju karier zawodowych pracowników hoteli Grupy. Academia Accor gwarantuje zapewnienie jednolitej, zgodnej z najnowszymi standardami, wysokiej jakości obsługi, szczególnie w czasach, gdy spółka skupia się na rozwoju zgodnie z założeniami modelu „asset light”. Academia Accor organizuje szkolenia dla pracowników, niezależnie od tego, czy są oni zatrudnieni w hotelach będących własnością spółki, czy też w obiektach zarządzanych lub działających na zasadzie franczyzy, a szkolenia są prowadzone zarówno metodami bezpośrednimi, zdalnie, jak i przy wykorzystaniu modułów e-learningowych.

Orbis konsekwentnie realizuje swoją strategię, pomimo licznych wyzwań wynikających z kondycji światowej gospodarki, rosnącej konkurencji oraz braku spektakularnych wydarzeń jednorazowych w Polsce. Bez względu na kryzys na europejskich rynkach finansowych i spowolnienie gospodarcze obserwowane w Polsce w pierwszym półroczu 2013 roku, dobrze przygotowane spółki, które odpowiednio wcześniej podjęły działania przystosowawcze, wśród nich Orbis, mają szansę na stosunkowo łagodne przejście przez czas kryzysu. Biorąc pod uwagę aktualny stan rezerwacji w naszych hotelach, z umiarkowanym optymizmem patrzymy na prognozę wyników w drugim półroczu 2013 roku.

3.2 Czynniki zewnętrzne

3.2.1 Czynniki makroekonomiczne

Wzrost gospodarczy

Poziom i dynamika wzrostu PKB jest jednym z podstawowych czynników kształtujących popyt w sektorze turystyczno – hotelarskim. Wzrost produktu krajowego brutto w I kwartale 2013 roku wyniósł 0,5%, w porównaniu do 0,7% w czwartym kwartale 2012 roku oraz 3,5% w pierwszym kwartale 2012 roku. Głównym czynnikiem napędzającym wzrost gospodarczy był eksport netto. Konsumpcja prywatna nie zmieniła się w porównaniu do roku poprzedniego, a inwestycje zanotowały 2% spadek. Negatywny wpływ na konsumpcję prywatną miała sytuacja na rynku pracy, natomiast pozytywny spadek inflacji (GUS: „Wstępny szacunek produktu krajowego brutto w I kwartale 2013 r.” 29.05.2013; Ministerstwo Gospodarki: „Wzrost PKB w I kwartale – komentarz MG do danych GUS” 29.05.2013).

Według wstępnego szacunku GUS, wzrost PKB w drugim kwartale 2013 roku wyniósł 0,8% rdr i jest zbliżony z prognozami instytucji finansowych oraz Ministerstwa Gospodarki. Na ożywienie, podobnie jak w pierwszym kwartale 2013 roku, największy wpływ miał eksport netto (GUS: „Szybki szacunek produktu krajowego brutto za II kwartał 2013 r. [opracowanie eksperymentalne]” 14.08.2013; Rzeczpospolita: „Wolne wychodzenie z dołka” 01.07.2013; Onet Biznes: „Ważne dane pokazują ożywienie w Polsce” 14.08.2013).

W pierwszym półroczu znacząco obniżono stopy procentowe NBP. Stopa referencyjna zanotowała spadek z poziomu 4,75% na koniec czerwca 2012 roku do poziomu 2,75% na koniec pierwszego półrocza 2013 roku. Stopa depozytowa zmalała z poziomu 3,25% na koniec pierwszego półrocza 2012 roku do poziomu 1,25% na koniec czerwca 2013 roku (NBP: „Podstawowe stopy procentowe NBP w latach 1998-2013” 07.2013).

Kursy walut

Znaczący wpływ na wielkość popytu z działalności turystyczno – hotelarskiej ma kurs euro do złotego. Wg danych NBP średni kurs EUR/PLN w pierwszym półroczu 2013 roku wyniósł 4,1777 PLN i był niższy od średniego kursu EUR/PLN za pierwsze półrocze 2012 roku o 1,6%. Zmiana kursu wpływa na atrakcyjność bazy hotelowej w Polsce dla obcokrajowców.

Ruch turystyczny i sytuacja na rynku hotelarskim

Według GUS, w pierwszym kwartale 2013 roku z turystycznych obiektów noclegowych skorzystało 4,2 mln turystów. Liczba udzielonych noclegów wyniosła natomiast 10,8 mln i spadła o 1,5%. W obiektach hotelowych udzielono 6,4 mln noclegów, czyli o 2,0% więcej niż w pierwszym kwartale 2012 roku. W samych hotelach udzielono natomiast 5,2 mln noclegów, tj. o 4,1% więcej niż w analogicznym okresie roku ubiegłego.

W ciągu trzech miesięcy zakończonych 31 marca 2013 roku odnotowano wzrost ruchu pasażerskiego na polskich lotniskach. Obsłużono 4 628 tys. pasażerów, co oznacza wzrost o 5,5% w stosunku do pierwszego kwartału 2012 roku. Największe wzrosty (nie uwzględniając portów lotniczych mających niewielki udział w liczbie obsłużonych pasażerów ogółem) zanotowały porty lotnicze: w Warszawie i Bydgoszczy (11,6%) oraz Gdańsku (10,7%) (dane Urzędu Lotnictwa Cywilnego).

Do dnia publikacji niniejszego sprawozdania finansowego nie zostały opublikowane dane za drugi kwartał 2013 roku.

Rok 2013 rozpoczął się w całej niemal Europie od spadku podstawowych wskaźników sektora hotelowego, a niskie ceny utrzymywały się przez całe pierwsze półrocze 2013 roku. Średnia cena pokoju w Warszawie w maju i kwietniu 2013 roku zanotowała 15,3% i 4,2% spadek rdr (Hotelarstwo: „Spektakularny spadek cen pokoi w Warszawie” 22.06.2013; „Hotelowa przepaść między Warszawą i Paryżem” 28.05.2013). Również ceny w czerwcu 2013 roku były znacząco niższe w porównaniu do czerwca 2012 roku, kiedy to Polska ogarnięta Mistrzostwa Europy w piłce nożnej Euro 2012. Ceny w Warszawie zanotowały ponad 47% spadek, z poziomu średnio 667,55 zł w czerwcu 2012 roku do poziomu 351,28 zł w czerwcu 2013. Ceny w innych dużych miastach w Polsce również zanotowały znaczące spadki - w Poznaniu o 28,82%, w Gdańsku o 27,07%, we Wrocławiu o 13,97% oraz w Krakowie o 6,82% (Hotelarstwo: „Ceny niższe nawet o połowę w porównaniu z Euro 2012” 22.07.2013).

3.2.2 Otoczenie prawne

W pierwszym półroczu 2013 roku zostały ogłoszone następujące akty prawne, ważne dla prowadzenia działalności gospodarczej przez Grupę Kapitałową Orbis:

- z dniem 20 lutego 2013 r. weszły w życie przepisy ustawy z dnia 12 października 2012 r. o zmianie ustawy – Prawo zamówień publicznych („Ustawa”) oraz ustawy o koncesji na roboty budowlane lub usługi (Dz. U. z 2012 r., poz. 1271). M.in. dodana została kolejna przesłanka wykluczenia wykonawcy z udziału w postępowaniu o udzielenie zamówienia publicznego, zgodnie z którą wyklucza się wykonawców, którzy należąc do tej samej grupy kapitałowej złożyli odrębne oferty lub wnioski o dopuszczenie do udziału w tym samym postępowaniu, chyba że wykażą, że istniejące między nimi powiązania nie prowadzą do zachwiania uczciwej konkurencji pomiędzy wykonawcami w postępowaniu o udzielenie zamówienia oraz nałożono na wykonawców nowy obowiązek, zgodnie z którym Wykonawca, wraz z wnioskiem lub ofertą, składa listę podmiotów należących do tej samej grupy kapitałowej albo informację o tym, że nie należy do grupy kapitałowej czy też dopuszczono przeprowadzanie przez zamawiającego, w ramach przygotowania postępowania o udzielenie zamówienia publicznego, tzw. dialogu technicznego;
- z dniem 23 kwietnia 2013 r. weszła w życie nowelizacja ustawy z dnia 29 lipca 2005 r. o ofercie publicznej i warunkach wprowadzania instrumentów finansowych do zorganizowanego systemu obrotu oraz o spółkach publicznych (Dz. U. z 2013 r., poz. 433), na podstawie której m.in. określono, że „ofertą publiczną” jest udostępnianie, co najmniej 150 osobom lub nieoznaczonemu adresatowi, w dowolnej formie i w dowolny sposób, informacji o papierach wartościowych i warunkach ich nabycia, stanowiących wystarczającą podstawę do podjęcia decyzji o nabyciu tych papierów wartościowych;
- z dniem 28 kwietnia 2013 r. weszła w życie ustawa z dnia 8 marca 2013 r. o terminach zapłaty w transakcjach handlowych (Dz. U. z 2013 r., poz. 403), na podstawie której m.in.: wprowadzono zasadę, zgodnie z którą w transakcjach handlowych pomiędzy przedsiębiorcami (z wyłączeniem transakcji handlowych, w których dłużnikiem jest podmiot publiczny) termin zapłaty określony w umowie nie może przekraczać 60 dni, liczonych od dnia doręczenia dłużnikowi faktury lub rachunku, potwierdzających dostawę towaru lub wykonanie usługi, chyba że strony ustalą inaczej i pod warunkiem, że ustalenie to nie jest sprzeczne ze społeczno-gospodarczym celem umowy i zasadami współżycia społecznego oraz jest obiektywnie uzasadnione, biorąc pod uwagę właściwość towaru lub usługi. Natomiast, jeżeli ustalony w umowie termin zapłaty jest dłuższy niż 60 dni, liczonych od dnia doręczenia dłużnikowi faktury lub rachunku, potwierdzających dostawę towaru lub wykonanie usługi, a nie jest spełniony ww. warunek, wierzycielowi, który spełnił swoje świadczenie, po upływie 60 dni przysługują odsetki;
- w Dz.U.2013.510 z dnia 29 kwietnia 2013 roku opublikowano rozporządzenie Ministra Finansów z dnia 22 kwietnia 2013 roku w sprawie obowiązkowego ubezpieczenia na rzecz klientów w związku z działalnością wykonywaną przez organizatorów turystyki i pośredników turystycznych;
- w Dz.U.2013.511 z dnia 29 kwietnia 2013 roku opublikowano rozporządzenie Ministra Finansów z dnia 19 kwietnia 2013 roku w sprawie minimalnej wysokości sumy gwarancji bankowej lub ubezpieczeniowej wymaganej w związku z działalnością wykonywaną przez organizatorów turystyki i pośredników turystycznych;
- z dniem 17 czerwca 2013 roku weszła w życie ustawa z dnia 28 maja 2013 roku o zmianie ustawy - Kodeks pracy oraz niektórych innych ustaw (Dz.U.2013.675). M.in. w Kodeksie pracy dokonano nowelizacji przepisów w zakresie urlopu macierzyńskiego oraz wprowadzono tzw. urlop rodzicielski;
- w Dz.U.2013.262 opublikowano tekst jednolity ustawy z dnia 18 września 2001 r. o podpisie elektronicznym;
- w Dz.U.2013.611 opublikowano tekst jednolity ustawy z dnia 20 marca 2009 r. o bezpieczeństwie imprez masowych;
- w Dz.U.2013.672 opublikowano tekst jednolity ustawy z dnia 2 lipca 2004 r. o swobodzie działalności gospodarczej;
- w Dz.U.2013.707 opublikowano tekst jednolity ustawy z dnia z dnia 6 lipca 1982 r. o księgach wieczystych i hipotece.

3.3 Czynniki wewnętrzne

3.3.1 Program inwestycji Grupy Kapitałowej

Grupa Kapitałowa Orbis w ciągu 6 miesięcy 2013 roku zainwestowała **57 221 tys. zł.**

Tabela 3. Nakłady inwestycyjne w Grupie Kapitałowej Orbis

Nazwa podmiotu	I półrocze 2013	I półrocze 2012	zmiana %
Grupa Hotelowa Orbis	43 555	65 219	-33,2%
Orbis Transport *	13 666	21 434	-36,2%
Grupa Kapitałowa Orbis	57 221	86 653	-34,0%

* Spółka została sprzedana w maju 2013 roku.

Grupa Hotelowa Orbis zrealizowała w pierwszym półroczu 2013 roku nakłady na majątek trwały w wysokości **43 555 tys. zł** (w tym Orbis S.A. 34 607 tys. zł). Wyższe nakłady inwestycyjne wykazane w pierwszym półroczu roku ubiegłego były głównie efektem poniesionych wydatków na budowę nowych hoteli tj. ibis i ibis budget Stare Miasto Kraków oraz ibis i ibis budget Reduta w Warszawie.

W pierwszym półroczu 2013 roku wydatki inwestycyjne w kwocie 32 790 tys. zł zostały przeznaczone na projekty rozwojowe tj. na modernizację hoteli Sofitel Warszawa Victoria, Mercure Warszawa Centrum, Novotel Poznań Centrum oraz na kontynuację budowy hotelu marki Novotel w Łodzi.

Pozostałe nakłady poniesione w pierwszym półroczu 2013 roku zostały przeznaczone na modernizację funkcjonujących w sieci hoteli, prace w zakresie podwyższenia poziomu bezpieczeństwa ochrony przeciwpożarowej oraz zakupy środków trwałych, w tym informatykę.

W odniesieniu do projektów rozwojowych, w hotelu Sofitel Warszawa Victoria po fazie projektowej realizowanej na przełomie 2012 i 2013 roku, w I półroczu 2013 roku została oddana do eksploatacji, zmodernizowana wg najnowszych trendów marki Sofitel, restauracja śniadaniowa Kitchen Gallery na parterze hotelu. Obecnie kontynuowane są prace w zakresie modernizacji powierzchni ogólnodostępnej tj. lobby, recepcji, baru oraz drugiej restauracji, a także pokoi hotelowych. W hotelu Mercure Warszawa Centrum (dawny Holiday Inn) w I półroczu 2013 roku kontynuowane były prace związane z modernizacją kolejnych kondygnacji pokoi dla gości oraz zakończone zostały prace związane ze zmianą wizerunku części ogólnodostępnej. W hotelu Novotel Centrum w Poznaniu, po fazie projektowej rozpoczętej pod koniec 2012 roku, w I półroczu 2013 roku prowadzono prace związane z modernizacją powierzchni ogólnodostępnych obejmujące prace budowlane, wykończeniowe i instalacyjne oraz wymianę mebli i oświetlenia.

W pierwszym półroczu 2013 roku były również kontynuowane prace związane z budową i wyposażeniem hotelu w Łodzi. Hotel pod nazwą Novotel Łódź Centrum, oferujący 161 nowocześnie urządzonych pokoi, został oddany do dyspozycji gości w połowie maja.

Do istotnych projektów służących podniesieniu standardu hoteli, realizowanych w pierwszym półroczu 2013 roku, można zaliczyć także:

- kontynuację modernizacji pokoi oraz korytarzy w hotelu Novotel Centrum w Warszawie;
- modernizację wybranych pokoi w hotelu Novotel Airport w Warszawie (40 pokoi) obejmującą między innymi wymianę mebli, wyposażenia i wykładzin;
- częściową zmianę aranżacji i wyposażenia powierzchni ogólnodostępnych w hotelu Novotel Kraków City West;
- modernizację 70 łazienek w hotelu Novotel Kraków Centrum;
- zmianę aranżacji 21 pokoi w hotelu Mercure Wrocław Centrum;
- częściową zmianę aranżacji i wyposażenia lobby i recepcji oraz zmianę oznakowania zewnętrznego w hotelu Halny w Cieszyń w związku ze zmianą marki na Mercure.

Nakłady w zakresie informatyki w pierwszym półroczu 2013 roku dotyczyły między innymi planowej wymiany i modernizacji elementów istniejącej infrastruktury IT w Biurze Zarządu i hotelach, wynikających z okresu eksploatacji lub polityki bezpieczeństwa. W drugim kwartale 2013 roku wykonano szereg modyfikacji systemów już eksploatowanych w celu dostosowania ich do nowych potrzeb biznesowych i komunikacyjnych spółek z Grupy oraz wdrożono system obsługi e-faktur. Dodatkowo, w drugim kwartale 2013 roku przystąpiono do fazy wdrożeniowej projektu wymiany systemów recepcyjnych. Realizacja tego projektu, ze względu na skalę przedsięwzięcia, jest rozłożona na 2 lata.

Wydatki inwestycyjne w spółce **Orbis Transport Sp. z o.o.** w bieżącym okresie wyniosły **13 666 tys. zł** i zostały przeznaczone na zakup samochodów do działalności wynajmu krótkoterminowego.

3.3.2 Zatrudnienie

Przeciętne zatrudnienie w Grupie Kapitałowej Orbis w pierwszym półroczu 2013 roku wyniosło **2 772** etaty i było o 13,0% niższe w porównaniu do analogicznego okresu roku ubiegłego.

Największą redukcję etatów odnotowała spółka Orbis S.A. Jest to rezultatem zakończenia w 2012 roku działalności hoteli: Polonez w Poznaniu, Aria w Sosnowcu, Giewont w Zakopanem oraz transakcji sprzedaży i franczyzy zwrotnej hotelu Mercure Kasprowy w Zakopanem, jak również redukcji zatrudnienia w Biurze Zarządu i pozostałych hotelach.

Tabela 4. Zatrudnienie w Grupie Kapitałowej Orbis (w etatach)

Nazwa podmiotu	stan na 30.06.2013	stan na 30.06.2012	zmiana %	I półrocze 2013	I półrocze 2012	zmiana %
Grupa Hotelowa Orbis	2 645	2 912	-9,2%	2 665	2 927	-9,0%
Orbis Transport *	0	129	-100,0%	107	258	-58,5%
Grupa Kapitałowa Orbis	2 645	3 041	-13,0%	2 772	3 185	-13,0%

* Spółka została sprzedana w maju 2013 roku.

W pierwszym półroczu 2013 spółka Orbis S.A. kontynuowała działania, mające na celu zwiększenie efektywności poziomu zatrudnienia i poprawy relacji kosztów zatrudnienia w stosunku do przychodów Spółki. Działania te polegały na zmianach organizacyjnych oraz dostosowaniu poziomu zatrudnienia do aktualnych potrzeb operacyjnych, skutkując zmniejszeniem zatrudnienia zarówno w Biurze Zarządu, jak i w hotelach Spółki. Ponadto, mając na uwadze konieczność dostosowania Spółki do skuteczniejszego funkcjonowania na konkurencyjnym rynku hotelarskim oraz dążąc do optymalizacji zatrudnienia, Orbis S.A. w czerwcu br. uruchomił jednorazowy program dobrowolnych odejść z pracy. Program ten będzie kontynuowany w trzecim kwartale 2013 roku.

Grupa Hotelowa Orbis w dalszym ciągu korzysta ze środków z Unii Europejskiej pozyskanych na dofinansowanie dwuletniego projektu szkoleniowo-doradczego „Inwestujemy w kompetencje i rozwój”. Projekt przewiduje szkolenia zawodowe dla pracowników i z obszaru zarządzania dla kadry kierowniczej wszystkich szczebli. Projekt trwa do końca 2013 roku i obejmuje 27 tematów dla 1922 uczestników i indywidualny coaching dofinansowany w 100% dla 499 osób, z których 21% to uczestnicy szkoleń w wieku 45+.

W pierwszym półroczu 2013 w szkoleniach prowadzonych przez trenerów i ekspertów Grupy Hotelowej Orbis, w szkoleniach wewnętrznych, zewnętrznych i dofinansowanych ze środków UE uczestniczyło 1559 osób, a zrealizowanych zostało 3037 dni szkoleniowych m. in. w takich obszarach jak:

- zarządzanie dla kadry kierowniczej,
- zarządzanie przychodami,
- obsługa gościa i umiejętności sprzedażowe,
- udzielanie pierwszej pomocy.

W połowie stycznia 2013 odbyły się jubileuszowe, 10-te zawody Accor Challenge w Paryżu dla młodych profesjonalistów. Drugi rok z rzędu Polska reprezentacja uzyskała dwa zwycięstwa na osiem możliwych, tym razem w kategoriach zawodowych Restauracja i Bar. W bieżącym roku również zostaną przeprowadzone dwustopniowe eliminacje w Polsce do kolejnych międzynarodowych zawodów, które odbędą się w styczniu 2014 w Paryżu.

Dziewięciu uczestników z Polski pomyślnie ukończyło Międzynarodowy Program Talent Development Program realizowany z kolegami z Akademii Accor w Budapeszcie. W blisko półtorarocznym programie uczestniczyło 12 wybranych osób z Polski i Węgier. Uczestnicy na ostatnich zajęciach przedstawiali końcowe prace dyplomowe, które były oceniane przez międzynarodową komisję.

Od marca do końca roku realizowany będzie Program Rozwojowy Oxygen dla utalentowanych pracowników – przyszłych kierowników i kierowników z krótkim stażem. Program składa się z pięciu modułów: Development Center, Zarządzanie Jakością, Finanse, Zarządzanie i HR w grupach o profilu hotelowym i gastronomicznym. Zgłoszeni przez dyrektorów hoteli kandydaci zostali wyselekcjonowani w procesie Development Center. W efekcie, w programie Oxygen uczestniczy 39 osób reprezentujących marki: Sofitel, Novotel, Mercure, ibis i ibis budget. Program jest współfinansowany ze środków Europejskiego Funduszu Społecznego.

Ważnym wydarzeniem pierwszego półrocza było otwarcie 19 czerwca 2013 roku **Académie Accor w Polsce i krajach nadbałtyckich** z siedzibą w Warszawie. Uruchomienie oddziału Académie Accor w Polsce jest potwierdzeniem wagi, jaką grupa Accor i Orbis przywiązują do polityki rozwoju kariery oraz gwarancji wysokiej jakości usług. Najważniejsze cele, jakie stawia sobie Académie Accor to:

- wspieranie rozwoju zawodowego pracowników Grupy Orbis
- realizacja obietnic marek grupy Accor: Sofitel, Mercure, Novotel, ibis, ibis Styles, ibis budget
- promowanie zdobywania i rozwijania umiejętności zawodowych, które umożliwiają stałe podnoszenie jakości usług oferowanych naszym klientom
- podwyższanie atrakcyjności Orbisu i Accoru jako wartościowego pracodawcy w branży hotelarskiej
- budowanie pozytywnego wizerunku Grupy i jej marek
- popularyzacja i umacnianie ducha i kultury Orbisu i grupy Accor w Polsce i krajach nadbałtyckich.

W pierwszej połowie 2013 zostały przeprowadzone kolejne szkolenia dla hoteli franczyzowych w Piotrkowie Trybunalskim i Wałbrzychu wprowadzające w Świat Ibis Styles oraz dla hoteli Mercure Resort & Spa w Krynicy Zdrój, Mercure w Piotrkowie Trybunalskim i Mercure Warszawa Airport wprowadzające do marki Mercure. W szkoleniach uczestniczyli właściciele, kadra kierownicza i pracownicy tych hoteli. Uczestnicy szkoleń poznali Grupę Accor, Grupę Hotelową Orbis, poszczególne marki, kartę lojalnościową Le Club Accorhotels i przede wszystkim pozyskali wiedzę, czym charakteryzuje się ich nowa marka hoteli.

W drugim półroczu 2013 roku wszystkie hotele marki Mercure będą wdrażały globalny projekt zobowiązania jakości marki „Mercure Gwarancja Jakości”, który spowoduje, że marka Mercure będzie pierwszą marką hotelową klasy średniej oferującą swoim klientom międzynarodowy standard w dziedzinie jakości. Celem projektu jest zapewnianie takiego samego, wysokiego poziomu jakości i obsługi w każdym z 750 hoteli tej marki na całym świecie. „Mercure Gwarancja Jakości” bazuje na 4 mocnych elementach wpływających na lepszą spójność pomiędzy hotelami tej marki: jasna obietnica gwarantowanego zadowolenia, 96 punktów kontrolnych, zobowiązanie dostępności dla gościa przez 24 godziny na dobę oraz natychmiastowe rozwiązanie oczekiwania gościa. W ramach wdrażanego projektu, zespoły pracowników hoteli marki Mercure przejdą kompleksowe szkolenia przygotowujące ich do wprowadzenia standardów jakości obsługi zgodnych z założeniami projektu.

3.4 Perspektywy Grupy Kapitałowej

3.4.1 Prognoza rozwoju gospodarczego i ruchu turystycznego

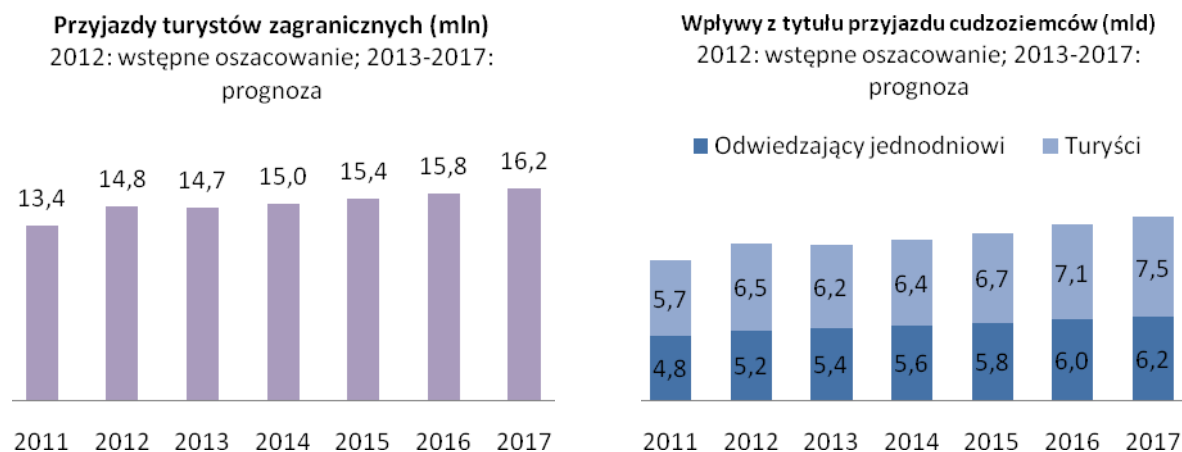
Według prezesa GUS, wzrost PKB w 2013 roku powinien przekroczyć 1%. Będzie to jednak efekt między innymi niskiej bazy roku poprzedniego (Forbes.pl: „Prezes GUS: w 2013 r. wzrost PKB powyżej 1 proc., bezrobocie pod 14 proc.” 03.06.2013).

Według prognoz OECD, opublikowanych w maju 2013 roku, wzrost gospodarczy w Polsce w 2013 roku wyniesie 0,9%. Jako główne powody spowolnienia polskiej gospodarki OECD wymienia złą sytuację ekonomiczną naszego otoczenia międzynarodowego, trwającą konsolidację fiskalną kraju oraz zmniejszające się inwestycje publiczne. Zagrożeniem jest również spadek konsumpcji prywatnej. W 2014 roku OECD prognozuje przyspieszenie wzrostu gospodarczego do poziomu 2,2% (OECD: „Economic outlook, analysis and forecasts/Poland-Economic forecast summary 05.2013; Forbes.pl: „OECD: PKB Polski wzrośnie w 2013 r. o 0,9 proc.” 29.05.2013).

Według MFW, wzrost gospodarczy w 2013 wyniesie 1,3%. Jako główny powód spowolnienia wymieniane są: spadek konsumpcji prywatnej, słaby popyt z UE oraz spadek inwestycji publicznych finansowanych ze środków UE. Wzrost gospodarczy w 2014 roku ma wynieść 2,2% (MFW: „World Economic Outlook April 2013: Hopes, Realities, Risks” 04.2013).

Natomiast według danych z ankiety makroekonomicznej NBP, przeprowadzonej wśród profesjonalnych prognostów w czerwcu 2013 roku, wzrost PKB w 2013 roku wyniesie 1,2%, a w latach późniejszych 2,3% oraz 3,1% (w 2014 i 2015 roku odpowiednio). Na przyspieszenie wzrostu gospodarczego wpływać będzie stopniowa poprawa koniunktury w strefie euro (NBP: „Prognozy makroekonomiczne profesjonalnych prognostów” 06.2013).

Według prognoz Instytutu Turystyki, w 2013 roku przyjedzie do Polski mniej turystów zagranicznych niż w 2012 roku. Jednak od roku 2014, liczba przyjazdów zagranicznych turystów będzie rosła. W 2017 roku osiągnie ona poziom 16,2 mln (patrz wykres 4). Podobny trend przybiorą wpływy z tytułu przyjazdów cudzoziemców, odnotowując spadek w 2013 roku w porównaniu do roku 2012 oraz późniejsze wzrosty w latach 2014-2017 (patrz wykres 4).



Wykres 4: Przyjazdy i wydatki turystów zagranicznych (źródło: dane Instytutu Turystyki)

Również Polska Organizacja Turystyczna pozytywnie ocenia perspektywy dla rynku hotelarskiego w Polsce. Dzięki kampanii promującej Polskę jako organizatora Euro2012 przewidywany jest rozwój turystyki przyjazdowej w kolejnych latach. Agencja liczy na znaczny wzrost turystów z Chin i innych państw azjatyckich, do czego powinna przyczynić się zarówno prowadzona na tamtych rynkach kampania reklamowa, jak i coraz większa liczba bezpośrednich połączeń lotniczych.

3.4.2 Plany na następne okresy

Począwszy od 2011 roku Grupa utrzymuje mocną pozycję finansową, ze stanem środków pieniężnych i ich ekwiwalentów na dzień 30 czerwca 2013 roku na poziomie 196 mln zł. Prowadzony konsekwentnie proces przekształceń oraz brak zadłużenia z tytułu kredytów, dają możliwość poprawy wyników finansowych oraz stanowią mocne fundamenty dla dalszego rozwoju Grupy.

W drugiej połowie 2013 roku kontynuowana będzie przyjęta strategia rozwoju Grupy oparta na trzech filarach: koncentracji na hotelarstwie, modelu biznesowym „**asset light**” i programie zrównoważonego rozwoju dla dobra środowiska (ECO) i społeczności lokalnych (EGO).

Grupa zamierza kontynuować rozwój sieci hoteli w Polsce w oparciu o umowy franczyzowe i umowy o zarządzanie, głównie na marki Mercure i ibis Styles. Stawiając na modele „**asset light**” Grupa Hotelowa Orbis będzie w stanie szybko rozbudować sieć, nie ponosząc jednocześnie dużych nakładów kapitałowych.

Zgodnie z przyjętą strategią rozwoju, w pierwszym półroczu 2013 roku Grupa Hotelowa Orbis powiększyła się o 3 franczyzowane hotele tj. Mercure Piotrków Trybunalski Vestil, Mercure Krynica-Zdrój Resort & SPA oraz ibis Styles Wałbrzych. Z dniem 1 lipca 2013 roku do sieci hoteli franczyzowych dołączył kolejny hotel - Mercure Warszawa Airport (dawny DeSilva), oferujący 117 pokoi. Orbis podpisał także umowy franczyzy na hotele: Ibis Styles Wrocław Centrum (133 pokoje, planowane otwarcie w III kwartale 2014 roku) oraz Ibis Styles Siedlce (100 pokoi, planowane otwarcie w III kwartale 2015 roku). Kolejne umowy są w trakcie negocjacji.

Mając na uwadze potrzebę stałego podnoszenia standardu oferowanych usług, do końca 2014 roku Grupa planuje zainwestować 100 mln zł w modernizację już istniejących, kluczowych hoteli. 90% z tej kwoty trafi na najważniejszy rynek – rynek warszawski. Kontynuowana będzie gruntowna modernizacja hotelu Sofitel Warszawa Victoria, która w sumie kosztować będzie blisko 35 mln zł. Po otwarciu w pierwszym półroczu 2013 roku w pełni nowej restauracji śniadaniowej Kitchen Gallery, w drugiej połowie roku modernizacji zostaną poddane pokoje, recepcja, lobby, wejście główne do hotelu oraz sale konferencyjne. Kolejne renowacje wewnątrz dotyczyć będą największego w tej części Europy hotelu Novotel Warszawa Centrum, na który Spółka wyda około 20 mln zł. Zmieniona będzie recepcja, lobby, jeszcze bardziej komfortowe i nowoczesne będą sale konferencyjne. W hotelu Mercure Warszawa Centrum, który w pierwszym półroczu 2013 roku przeszedł częściową modernizację, kontynuowane będą prace nad modernizacją sal konferencyjnych. Ogółem nakłady na ten hotel wyniosą około 20 mln zł. Poza tym planowana jest metamorfoza hotelu Novotel Warszawa Airport. Zmodernizowane zostaną także hotele ekonomiczne: ibis Warszawa Stare Miasto, ibis Warszawa Centrum, ibis Warszawa Ostrobramska oraz ibis Łódź Centrum. Powierzchnie ogólnodostępne w tych hotelach będą zmienione według konceptu Avanzi, który wprowadza street art i graffiti do hoteli.

Poza inwestycjami na warszawskim rynku, Grupa planuje także modernizacje w hotelach zlokalizowanych w Krakowie (Novotel Kraków Centrum, Novotel Kraków City West), Poznaniu (Novotel Poznań Centrum, Novotel Poznań Malta), Wrocławiu (Mercure Wrocław Centrum), oraz Gdańsku (Novotel Gdańsk Marina).

W drugiej połowie 2013 roku Grupa Hotelowa Orbis planuje również intensyfikację działań marketingowych i PR, mających na celu wzmocnienie pozytywnego wizerunku marek hotelowych należących do portfolio Grupy.

W marce Mercure planowana jest gruntowna modernizacja, wyrażona nową identyfikacją wizualną i odzwierciedlająca jej nowe pozycjonowanie jako „W harmonii z miejscami i ludźmi”. W celu dostosowania się do dzisiejszych oczekiwań gości, w bieżącym roku w hotelach Mercure w Polsce wprowadzony został nowy koncept restauracji WineStone, który obejmuje zmianę wewnątrz oraz istotne zmiany w menu.

W marce Novotel planowane jest wprowadzenie koncepcji „In balance with Novotel”, polegające na renowacji centr wellness i fitness w wyselekcjonowanych hotelach tej marki. Planowane są również kampanie wizerunkowe odświeżonej oferty Meeting@Novotel - "MICE Revamp" oraz kontynuacja działań promocyjnych oferty Family&Novotel.

Grupa planuje także rozwój programu Le Club Accorhotels na polskim rynku w oparciu o międzynarodowe standardy programu oraz tworzenie ofert specjalnych wspierających sprzedaż w hotelach i aktywujących członków programu. Planowana jest również optymalizacja działań promocyjnych z istniejącymi partnerami Grupy Hotelowej Orbis.

4. WYNIKI FINANSOWE GRUPY KAPITAŁOWEJ ORBIS

4.1 Rachunek zysków i strat

Tabela 5. Rachunek zysków i strat Grupy Kapitałowej Orbis

w tys. zł.	I półrocze 2013	I półrocze 2012	% zmiany
Przychody netto ze sprzedaży produktów, towarów i materiałów	316 883	358 743	-11,7%
Koszt własny sprzedaży	(237 244)	(247 808)	4,3%
Koszty sprzedaży i marketingu	(12 305)	(14 146)	13,0%
Koszty ogólnego zarządu	(43 685)	(45 512)	4,0%
w powyższych trzech grupach kosztów:			
- amortyzacja	(56 580)	(56 844)	0,5%
- zużycie materiałów i energii	(55 198)	(55 776)	1,0%
- usługi obce	(62 201)	(67 599)	8,0%
- koszty zatrudnienia	(94 256)	(100 127)	5,9%
Pozostałe przychody operacyjne	11 763	3 949	197,9%
Pozostałe koszty operacyjne	(7 901)	(9 029)	12,5%
EBITDA z działalności kontynuowanej	84 091	103 041	-18,4%
marża EBITDA (EBITDA/Przychody)	26,5%	28,7%	
Zysk z działalności operacyjnej - EBIT	27 511	46 197	-40,4%
marża EBIT (EBIT/Przychody)	8,7%	12,9%	
Przychody finansowe	2 100	3 420	-38,6%
Koszty finansowe	(1 404)	(739)	-90,0%
Zysk przed opodatkowaniem	28 207	48 878	-42,3%
Podatek dochodowy	(5 961)	(10 223)	41,7%
Zysk netto z działalności kontynuowanej	22 246	38 655	-42,4%
Strata z działalności zaniechanej *	(1 546)	(622)	-148,6%
Zysk netto za okres	20 700	38 033	-45,6%
Inne całkowite dochody (straty) po opodatkowaniu	88	(97)	-
Całkowite dochody za okres	20 788	37 936	-45,2%

* Strata z działalności zaniechanej – specyfikacja pozycji patrz pkt 6 informacji dodatkowej do skróconego śródrocznego sprawozdania finansowego Grupy Kapitałowej Orbis na dzień 30.06.2013 i za 6 miesięcy zakończonych 30 czerwca 2013 roku

W pierwszym półroczu 2013 roku Grupa Kapitałowa Orbis osiągnęła niższe wyniki w porównaniu do pierwszego półrocza 2012 roku. Istotny wpływ na wyniki Grupy w roku ubiegłym miały Mistrzostwa Europy w Piłce Nożnej UEFA EURO 2012, które przełożyły się na wysoki poziom średniej ceny i przychodu na jeden dostępny pokój, co bezpośrednio wpłynęło na poziom osiągniętego zysku z działalności operacyjnej (EBIT).

W 2013 roku sytuacja na polskim rynku usług hotelarskich uległa znacznemu pogorszeniu. Negatywny wpływ na popyt na usługi hotelarskie ma wyraźne spowolnienie polskiej gospodarki, szczególnie widoczne już od czwartego kwartału 2012 roku. Słaba koniunktura przełożyła się na mniejszą liczbę konferencji, szkoleń i spotkań biznesowych organizowanych przez polskich przedsiębiorców. Znalazło to odzwierciedlenie w spadku przychodów we wszystkich hotelach Grupy, w tym głównie w hotelach zlokalizowanych w Warszawie i w Poznaniu.

Istotnym problemem w bieżącym roku są także ceny pokoi hotelowych. Rosnąca liczba hoteli w Polsce wpływa na coraz bardziej agresywną walkę cenową. W celu dostosowania się do aktualnych warunków rynkowych i utrzymania pozycji lidera w branży, już w pierwszych miesiącach 2013 roku Grupa Hotelowa Orbis podjęła działania mające na celu zwiększenie sprzedaży poprzez wzrost wolumenu. Stosowane przez Grupę liczne promocje przyniosły pozytywne rezultaty w postaci większej liczby turystów, co w efekcie wpłynęło na poprawę frekwencji w porównaniu do roku ubiegłego.

Wzrost liczby udzielonych noclegów wpłynął na zwiększenie kosztów bezpośrednich, w tym m.in. kosztów prania, prowizji dla pośredników w sprzedaży oraz kosztów energii. W celu utrzymania satysfakcjonującego poziomu marż, wzrost bezpośrednich kosztów sprzedaży niwelowany był przez spółki Grupy poprzez wdrożony plan oszczędności (ograniczone zostały m.in. koszty podróży służbowych). Wskutek wprowadzonej redukcji zatrudnienia spadły również koszty świadczeń pracowniczych, które są istotnym składnikiem kosztów ogólnego zarządu. Ograniczeniu uległy także koszty sprzedaży i marketingu. Wyższy poziom tych kosztów w roku ubiegłym był głównie efektem prowadzonych akcji marketingowych i kampanii informacyjnych związanych z projektem „ibis Mega Brand”.

Pozytywny wpływ na wynik z działalności operacyjnej w pierwszym półroczu 2013 roku miała finalizacja sprzedaży zorganizowanej części przedsiębiorstwa hotelu Mercure Kasprowy w Zakopanem. Zysk zrealizowany w roku bieżącym na tej sprzedaży wyniósł 7,4 mln zł. W pierwszym półroczu 2012 roku nie dokonano istotnych sprzedaży nieruchomości.

Pozostałe koszty operacyjne uległy zmniejszeniu w porównaniu do roku ubiegłego. Największą pozycją tych kosztów w obydwu prezentowanych okresach są koszty restrukturyzacji zatrudnienia, które w bieżącym roku są głównie efektem wprowadzonego w spółce Orbis S.A. Programu Dobrowolnych Odejść Pracowników.

W porównaniu do pierwszego półrocza 2012 roku Grupa wypracowała niższy wynik na działalności finansowej. Jest to głównie efekt spadku przychodów z odsetek od lokat bankowych, na co wpłynęło znaczne obniżenie rynkowych stóp procentowych. Negatywny wpływ miała również aktualizacja wyceny rezerw na świadczenia pracownicze, w efekcie której w kosztach finansowych zostały ujęte zyski/straty aktuarialne dotyczące rezerw na nagrody jubileuszowe wynikające ze zmiany stopy dyskonta finansowego z 4,5% do 4,0% (patrz również pkt. 1.2 informacji dodatkowej do skróconego śródrocznego sprawozdania finansowego Grupy Kapitałowej Orbis).

Wszystkie opisane powyżej czynniki spowodowały, że w pierwszym półroczu 2013 roku Grupa Kapitałowa Orbis wygenerowała zysk netto z działalności kontynuowanej w wysokości 22 246 tys. zł.

Do działalności zaniechanej w obydwu prezentowanych okresach zostały zakwalifikowane wyniki spółki Orbis Transport Sp. z o.o., która została sprzedana w maju bieżącego roku. Jako działalność zaniechana w roku 2012 są również prezentowane wyniki zrealizowane przez spółki zależne PKS Gdańsk Sp. z o.o. oraz PKS Tarnobrzeg Sp. z o.o. (sprzedane w pierwszym kwartale 2012 r.) oraz wynik spółki Capital Parking Sp. z o.o. (sprzedanej w grudniu 2012 r.). Poprzez sprzedaż udziałów w ww. spółkach zależnych Grupa Kapitałowa Orbis wycofała się z prowadzenia działalności innych, niż działalność hotelowa.

Po uwzględnieniu wyniku z działalności zaniechanej, Grupa Kapitałowa Orbis pierwsze półrocze 2013 roku zamknęła zyskiem netto w wysokości 20 700 tys. zł.

4.2 Wyniki i wskaźniki operacyjne Grupy Hotelowej Orbis

Tabela 6. Wyniki finansowe Grupy Hotelowej Orbis

w tys. zł	3 miesiące zakończone 30.06.2013	3 miesiące zakończone 30.06.2012	% zmiana	6 miesięcy zakończonych 30.06.2013	6 miesięcy zakończonych 30.06.2012	% zmiana
	wyniki raportowane			wyniki raportowane		
	nieaudytowane			audytowane		
	Grupa Hotelowa Orbis					
Przychody netto ze sprzedaży	192 118	222 023	-13,5%	316 883	359 816	-11,9%
EBITDA	62 919	85 786	-26,7%	84 091	103 698	-18,9%
EBIT	34 459	56 957	-39,5%	27 511	46 854	-41,3%
Zysk netto	27 364	82 573	-66,9%	21 951	75 470	-70,9%

Wyniki finansowe Grupy Orbis zrealizowane w 2012 roku zawierają wpływ Mistrzostw Europy w Piłce Nożnej UEFA EURO 2012. Dodatkowo wynik netto Grupy Hotelowej za 6 miesięcy zakończonych 30.06.2012 zawiera dywidendę otrzymaną od spółki Orbis Transport Sp. z o.o. w kwocie 36 171 tys. zł, która w 2013 roku nie wypłacała dywidendy.

w tys. zł	3 miesiące zakończone 30.06.2013	3 miesiące zakończone 30.06.2012	% zmiana	6 miesięcy zakończonych 30.06.2013	6 miesięcy zakończonych 30.06.2012	% zmiana
	<i>wyniki "like-for-like"</i>			<i>wyniki "like-for-like"</i>		
Przychody netto ze sprzedaży	189 867	218 322	-13,0%	309 259	344 910	-10,3%
EBITDA	68 191	90 359	-24,5%	80 114	108 505	-26,2%

Po eliminacji wpływu zdarzeń niepowtarzalnych i jednorazowych (sprzedaż hoteli, koszty restrukturyzacji) oraz wyników otwartych i zamkniętych hoteli, EBITDA wygenerowana przez Grupę Hotelową Orbis w pierwszym półroczu 2013 roku jest o 26,2% niższa w porównaniu do analogicznego okresu roku ubiegłego.

Tabela 7. EBITDA Grupy Hotelowej Orbis po eliminacji wpływu zdarzeń jednorazowych

w tys. zł	3 miesiące zakończone 30.06.2013	3 miesiące zakończone 30.06.2012	% zmiana	6 miesięcy zakończonych 30.06.2013	6 miesięcy zakończonych 30.06.2012	% zmiana
	<i>nieaudytowane</i>			<i>audytowane</i>		
EBITDA	62 919	85 786	-26,7%	84 091	103 698	-18,9%
1. sprzedaż nieruchomości	(182)	(322)		(8 247)	(322)	
2. koszty restrukturyzacji zatrudnienia	5 757	3 277		6 191	6 056	
3. aktualizacja wartości aktywów trwałych	0	765		0	765	
EBITDA operacyjna	68 494	89 506	-23,5%	82 035	110 197	-25,6%
4. wyniki zamkniętych hoteli	0	853		0	(1 692)	
5. wyniki otwartych hoteli	(303)	0		(1 921)	0	
EBITDA "like-for-like"	68 191	90 359	-24,5%	80 114	108 505	-26,2%

Wskaźniki operacyjne Grupy Hotelowej Orbis

W pierwszym półroczu 2013 roku w hotelach Grupy Hotelowej Orbis odnotowano wzrost frekwencji, jednak znacznie niższa niż w ubiegłym roku średnia cena za pokój przełożyła się na spadek przychodu na jeden dostępny pokój. Na wyniki operacyjne osiągnięte przez Grupę w roku ubiegłym istotny wpływ miało zdarzenie jednorazowe, jakim były odbywające się w czerwcu Mistrzostwa Europy w Piłce Nożnej. Skorzystały na nim głównie hotele o średnim i wyższym standardzie, zlokalizowane w miastach będących gospodarzami meczów.

Będący efektem Mistrzostw znaczny wzrost konkurencji na rynku usług hotelarskich w Polsce wpłynął na istotny spadek cen w hotelach Grupy. Dodatkowo niestabilna sytuacja ekonomiczna w kraju wpłynęła na wyraźny spadek liczby klientów w segmencie konferencji i szkoleń (MICE). Znacznie mniej noclegów udzielono także załogom linii lotniczych, co w największym stopniu odczuły hotele marki Novotel.

Spadek popytu ze strony klientów korporacyjnych został częściowo zrekompensowany przez turystów. Dzięki licznym akcjom promocyjnym w hotelach wszystkich marek znacznie wzrosła liczba turystów indywidualnych. W drugim kwartale 2013 roku istotną poprawę odnotowano także w segmencie grup turystycznych, głównie w hotelach Novotel, Mercure oraz ibis Mega Brand. Pozytywnym zjawiskiem odnotowanym w czerwcu w hotelach tych marek był również wzrost liczby indywidualnych klientów biznesowych.

Na koniec pierwszego półrocza 2013 roku, w porównaniu do 30 czerwca 2012 roku, Grupa Hotelowa odnotowała większą liczbę oferowanych pokoi. Spadek wynikający z zakończenia działalności w hotelach w Sosnowcu oraz w Zakopanem, został zniwelowany poprzez otwarcie hotelu Novotel w Łodzi, jak również włączenie do sieci pięciu obiektów współpracujących w formie franczyzy (ibis Styles Gdynia Reda, Mercure Kasprowy Zakopane, Mercure Piotrków Trybunalski Vestil, Mercure Krynica-Zdrój Resort&SPA, ibis Styles Wałbrzych).

Grupa Hotelowa Orbis	stan na 30.06.2013	stan na 30.06.2012	% zmiana	stan na 30.06.2013	stan na 30.06.2012	% zmiana
	<i>dane raportowane</i>			<i>dane "like-for-like"</i>		
liczba hoteli, w tym:	61	57	7,0%	56	56	0,0%
- hotele własne i leasingowane	53	54	-1,9%	53	53	0,0%
- hotele w zarządzaniu	3	3	0,0%	3	3	0,0%
- hotele franczyzowane	5	0	-	0	0	-
liczba pokoi, w tym:	11 161	10 788	3,5%	10 691	10 691	0,0%
- hotele własne i leasingowane	9 904	10 125	-2,2%	10 028	10 028	0,0%
- hotele w zarządzaniu	663	663	0,0%	663	663	0,0%
- hotele franczyzowane	594	0	-	0	0	-

Tabela 8. Wskaźniki operacyjne Grupy Hotelowej Orbis

Poniższe tabele przedstawiają wskaźniki operacyjne hoteli własnych Grupy Hotelowej Orbis:

wskaźniki operacyjne Grupy Hotelowej Orbis* - hotele własne	3 miesiące zakończone 30.06.2013	3 miesiące zakończone 30.06.2012	% zmiana	6 miesięcy zakończonych 30.06.2013	6 miesięcy zakończonych 30.06.2012	% zmiana
	<i>dane raportowane</i>			<i>dane raportowane</i>		
frekwencja	65,8%	59,6%	6,2pp	55,7%	50,7%	5,0pp
średnia cena za pokój (ARR) w zł (bez VAT)	214,1	287,3	-25,5%	204,7	260,9	-21,5%
przychód na jeden dostępny pokój (RevPAR) w zł	140,9	171,3	-17,7%	113,9	132,2	-13,8%
liczba sprzedanych pokojonocy	588 261	538 283	9,3%	985 556	914 020	7,8%
struktura sprzedanych pokojonocy w %	zmiana w pkt %			zmiana w pkt %		
klienci krajowi	55%	47%	8,0pp	57%	53%	4,0pp
cudzoziemcy	45%	53%	-8,0pp	43%	47%	-4,0pp
klienci biznesowi	59%	65%	-6,0pp	62%	66%	-4,0pp
klienci turystyczni	41%	35%	6,0pp	38%	34%	4,0pp

* tabela zawiera wyniki Orbis S.A., Hekon – Hotele Ekonomiczne S.A., UAB Hekon

wskaźniki operacyjne Grupy Hotelowej Orbis - hotele własne	3 miesiące zakończone 30.06.2013	3 miesiące zakończone 30.06.2012	% zmiana	6 miesięcy zakończonych 30.06.2013	6 miesięcy zakończonych 30.06.2012	% zmiana
	<i>dane "like-for-like"</i>			<i>dane "like-for-like"</i>		
frekwencja	66,1%	61,0%	5,1pp	55,9%	52,0%	3,9pp
średnia cena za pokój (ARR) w zł (bez VAT)	214,7	288,9	-25,7%	207,0	262,3	-21,1%
przychód na jeden dostępny pokój (RevPAR) w zł	141,9	176,2	-19,5%	115,7	136,3	-15,1%

Grupa Kapitałowa Orbis
Sprawozdanie Zarządu z działalności Grupy Kapitałowej – I półrocze 2013 roku
(wszystkie kwoty wyrażone są w tys. zł, o ile nie podano inaczej)

wskaźniki operacyjne Grupy Hotelowej Orbis - hotele własne	3 miesiące zakończone 30.06.2013	3 miesiące zakończone 30.06.2012	% zmiana	6 miesięcy zakończonych 30.06.2013	6 miesięcy zakończonych 30.06.2012	% zmiana
	<i>dane raportowane</i>			<i>dane raportowane</i>		
Hotele Ekonomiczne						
frekwencja	70,9%	58,2%	12,7pp	60,4%	54,5%	5,9pp
średnia cena za pokój (ARR) w zł (bez VAT)	151,4	190,9	-20,7%	146,4	181,0	-19,1%
przychód na jeden dostępny pokój (RevPAR) w zł	107,3	111,2	-3,5%	88,4	98,7	-10,4%
Hotele Up&Midscale (3 gwiazdki i więcej)						
frekwencja	63,8%	60,1%	3,7pp	53,8%	49,5%	4,3pp
średnia cena za pokój (ARR) w zł (bez VAT)	241,9	320,2	-24,5%	230,9	288,7	-20,0%
przychód na jeden dostępny pokój (RevPAR) w zł	154,3	192,6	-19,9%	124,1	142,8	-13,1%
wskaźniki operacyjne Grupy Hotelowej Orbis - hotele własne	3 miesiące zakończone 30.06.2013	3 miesiące zakończone 30.06.2012	% zmiana	6 miesięcy zakończonych 30.06.2013	6 miesięcy zakończonych 30.06.2012	% zmiana
	<i>dane "like-for-like"</i>			<i>dane "like-for-like"</i>		
Hotele Ekonomiczne						
frekwencja	71,0%	58,2%	12,8pp	61,7%	54,5%	7,2pp
średnia cena za pokój (ARR) w zł (bez VAT)	151,4	190,9	-20,7%	147,6	181,0	-18,5%
przychód na jeden dostępny pokój (RevPAR) w zł	107,6	111,2	-3,2%	91,1	98,7	-7,7%
Hotele Up&Midscale (3 gwiazdki i więcej)						
frekwencja	64,1%	62,0%	2,1pp	53,9%	51,1%	2,8pp
średnia cena za pokój (ARR) w zł (bez VAT)	241,9	323,3	-25,2%	230,8	292,0	-21,0%
przychód na jeden dostępny pokój (RevPAR) w zł	155,2	200,5	-22,6%	124,4	149,2	-16,6%

Grupa Kapitałowa Orbis
Sprawozdanie Zarządu z działalności Grupy Kapitałowej – I półrocze 2013 roku
(wszystkie kwoty wyrażone są w tys. zł, o ile nie podano inaczej)

Poniższa tabela przedstawia wskaźniki operacyjne hoteli zarządzanych i franczyzowanych:

wskaźniki operacyjne hoteli zarządzanych i franczyzowanych	3 miesiące zakończone	3 miesiące zakończone	% zmiana	6 miesięcy zakończonych	6 miesięcy zakończonych	% zmiana
	30.06.2013	30.06.2012		30.06.2013	30.06.2012	
	dane raportowane			dane raportowane		
frekwencja	49,5%	58,6%	-9,1pp	48,3%	57,1%	-8,8pp
średnia cena za pokój (ARR) w zł (bez VAT)	217,1	329,0	-34,0%	222,6	304,7	-26,9%
przychód na jeden dostępny pokój (RevPAR) w zł	107,4	192,7	-44,3%	107,5	174,0	-38,2%
liczba sprzedanych pokoi	56 568	35 335	60,1%	104 484	62 399	67,4%

wskaźniki operacyjne hoteli zarządzanych i francyzowanych	3 miesiące zakończone 30.06.2013	3 miesiące zakończone 30.06.2012	% zmiana	6 miesięcy zakończonych 30.06.2013	6 miesięcy zakończonych 30.06.2012	% zmiana
	dane "like-for-like"			dane "like-for-like"		
frekwencja	72,0%	58,6%	13,4pp	64,7%	57,1%	7,6pp
średnia cena za pokój (ARR) w zł (bez VAT)	230,3	329,0	-30,0%	231,2	304,7	-24,1%
przychód na jeden dostępny pokój (RevPAR) w zł	165,7	192,7	-14,0%	149,6	174,0	-14,0%
liczba sprzedanych pokojonocy	43 420	35 335	22,9%	70 381	62 399	12,8%

Dane „like-for-like” obejmują wskaźniki hotelu Sofitel we Wrocławiu (zarządzany przez Orbis S.A.), hotelu ibis Warszawa Stare Miasto (zarządzany przez Hekon-Hotele Ekonomiczne S.A.) oraz ibis Kaunas Centre (zarządzany przez UAB Hekon)

5. SPRAWOZDANIE Z SYTUACJI FINANSOWEJ GRUPY KAPITAŁOWEJ ORBIS

Tabela 9. Skonsolidowane sprawozdanie z sytuacji finansowej Grupy Kapitałowej Orbis

w tys. zł	stan na 30.06.2013	stan na 31.12.2012	% zmiana w ciągu 6 miesięcy zakończonych 30.06.2013	stan na 30.06.2012	% zmiana w ciągu 12 miesięcy zakończonych 30.06.2013
Aktywa trwałe	1 830 765	1 832 533	-0,1%	1 790 935	2,2%
% udział w sumie bilansowej	87,7%	86,4%		84,1%	
Aktywa obrotowe	254 746	210 890	20,8%	267 593	-4,8%
% udział w sumie bilansowej	12,2%	10,0%		12,5%	
Aktywa klasyfikowane jako przeznaczone do sprzedaży	3 052	76 387	-96,0%	72 090	-95,8%
% udział w sumie bilansowej	0,1%	3,6%		3,4%	
RAZEM AKTYWA	2 088 563	2 119 810	-1,5%	2 130 618	-2,0%
Kapitał własny	1 888 193	1 932 037	-2,3%	1 902 030	-0,7%
% udział w sumie bilansowej	90,4%	91,1%		89,3%	
Zobowiązania	200 370	162 303	23,5%	209 522	-4,4%
% udział w sumie bilansowej	9,6%	7,7%		9,8%	
Zobowiązania związane z aktywami zaklasyfikowanymi jako przeznaczone do sprzedaży	0	25 470	-100,0%	19 066	-100,0%
% udział w sumie bilansowej	0,0%	1,2%		0,9%	
RAZEM PASYWA	2 088 563	2 119 810	-1,5%	2 130 618	-2,0%

Aktywa trwałe

Głównym elementem aktywów trwałych są Rzeczowe aktywa trwałe, a wśród nich budynki hotelowe oraz grunty i prawa wieczystego użytkowania gruntów.

Zmniejszenie wartości rzeczowych aktywów trwałych w pierwszym półroczu 2013 roku wynika z naliczonej amortyzacji, która przewyższyła poniesione nakłady na budowę i modernizację hoteli. Wzrost wartości środków trwałych w porównaniu do stanu na dzień 30 czerwca 2012 roku jest głównie efektem wykupienia z leasingu czterech hoteli marki ibis przez spółkę Hekon-Hotele Ekonomiczne S.A. Wzrost ten został częściowo zniwelowany przez sprzedaż hotelu Mercure Kasprowy w Zakopanem.

Istotną pozycją majątku trwałego są także nieruchomości inwestycyjne. Na zmniejszenie wartości tej pozycji w pierwszym półroczu 2013 roku wpłynęły dokonane odpisy amortyzacyjne. W porównaniu do stanu na koniec czerwca 2012 roku wartość nieruchomości inwestycyjnych zmniejszyła się o sprzedane lokale użytkowe w Świnoujściu, Sopocie, Włocławku i Zakopanem.

W pozycji inne aktywa finansowe na dzień 30 czerwca 2013 roku została ujęta należność z tytułu sprzedaży zorganizowanej części przedsiębiorstwa hotelu Mercure Kasprowy w Zakopanem (tj. 20% ceny), która ma być uregulowana w latach 2015-2019. Zgodnie z zawartą umową sprzedaży należność ta została zabezpieczona na rachunku powierniczym typu Escrow.

Pozostałe pozycje aktywów trwałych pozostają na podobnym poziomie we wszystkich porównywanych okresach.

Aktywa obrotowe

W aktywach obrotowych znacznymi pozycjami są środki pieniężne i ich ekwiwalenty, należności handlowe oraz należności krótkoterminowe inne.

Grupa wykazuje wysoki poziom środków pieniężnych we wszystkich prezentowanych okresach. Środki pieniężne uzyskane w pierwszym półroczu 2013 roku z bieżącej działalności operacyjnej były wystarczające na pokrycie wydatków związanych z budową i modernizacją hoteli. Posiadana nadwyżka środków finansowych została częściowo przeznaczona na wypłatę dywidendy.

Wzrost należności handlowych w porównaniu do stanu na 31 grudnia 2012 roku jest skutkiem sezonowego wzrostu obrotów w działalności hotelowej. W porównaniu ze stanem na dzień 30 czerwca 2012 roku należności handlowe pozostają na podobnym poziomie.

Zmniejszenie Należności krótkoterminowych innych w pierwszym półroczu 2013 roku to głównie efekt otrzymanego w maju zwrotu podatku VAT, wynikającego z dokonanego w grudniu 2012 roku wykupu czterech leasingowanych hoteli przez spółkę zależną Hekon-Hotele Ekonomiczne S.A.

Aktywa klasyfikowane jako przeznaczone do sprzedaży i związane z nimi zobowiązania

Na dzień 30 czerwca 2013 roku na pozycję aktywa klasyfikowane jako przeznaczone do sprzedaży składa się prawo wieczystego użytkowania gruntu wraz z budynkiem przy ulicy Łopuszańskiej w Warszawie.

Na dzień 31 grudnia 2012 roku w pozycjach: aktywa klasyfikowane jako przeznaczone do sprzedaży oraz zobowiązania związane z aktywami zaklasyfikowanymi jako przeznaczone do sprzedaży zostały przedstawione aktywa i zobowiązania spółki Orbis Transport Sp. z o.o. W pozycji aktywa klasyfikowane jako przeznaczone do sprzedaży był wykazany również grunt oraz budynek hotelu Kasprowy w Zakopanem, a także prawo wieczystego użytkowania gruntu wraz z budynkiem przy ulicy Łopuszańskiej w Warszawie.

Na dzień 30 czerwca 2012 roku w aktywach przeznaczonych do sprzedaży, poza aktywami Grupy Orbis Transport, był wykazany grunt oraz budynek wraz z wyposażeniem hotelu Polonez w Poznaniu.

Zobowiązania długoterminowe

Największe zmiany w porównaniu do poprzednich okresów wykazuje rezerwa z tytułu odroczonego podatku dochodowego. Spadek tej pozycji jest efektem zmniejszania różnicy między wartością bilansową i podatkową środków trwałych, głównie wskutek przeprowadzanych transakcji sprzedaży nieruchomości.

Zobowiązania długoterminowe inne pozostają na zbliżonym poziomie we wszystkich prezentowanych okresach. Obejmują one głównie zobowiązania wynikające z zawartej w dniu 3 kwietnia 2012 roku przedwstępnej umowy sprzedaży hotelu Giewont w Zakopanem wraz z towarzyszącą jej umową dzierżawy. W ramach zawartej umowy spółka Orbis S.A. otrzymała zaliczkę na poczet sprzedaży nieruchomości oraz czynsz za pierwsze trzy lata dzierżawy hotelu. Zawarcie umowy przyrzeczonej sprzedaży hotelu nastąpi po uzyskaniu wpisu do ksiąg wieczystych tytułu prawnego do posiadanych przez Orbis S.A. nieruchomości.

Wzrost rezerwy na świadczenia emerytalne i podobne w porównaniu do stanu na 30 czerwca 2012 roku jest efektem zmiany założeń przyjętych do wyceny aktuarialnej dokonanej na koniec 2012 roku.

Zobowiązania krótkoterminowe

Zarówno zobowiązania handlowe, jak i zobowiązania krótkoterminowe inne pozostają na zbliżonym poziomie w porównaniu do stanu na 30 czerwca 2012 roku.

Spadek poziomu zobowiązań handlowych w porównaniu do stanu na 31 grudnia 2012 roku wynika z uregulowania przez spółkę zależną Hekon-Hotele Ekonomiczne S.A. zobowiązań z tytułu wykupu czterech hoteli z leasingu. Dodatkowo w porównaniu do poprzednich okresów na dzień 30 czerwca 2013 roku Grupa wykazuje niższe saldo zobowiązań inwestycyjnych z tytułu prowadzonych prac budowlanych oraz modernizacyjnych.

Istotną pozycją zobowiązań krótkoterminowych innych na koniec czerwca 2013 i 2012 roku były zobowiązania z tytułu dywidendy w kwocie 64,5 mln zł, wypłacone akcjonariuszom Orbis S.A. w sierpniu bieżącego i ubiegłego roku.

6. SPRAWOZDANIE Z PRZEPŁYWÓW PIENIĘŻNYCH

Tabela 10. Sprawozdanie z przepływów pieniężnych Grupy Kapitałowej Orbis

w tys. zł.	I półrocze 2013	I półrocze 2012	% zmiany
Przepływy z działalności operacyjnej, w tym:	59 258	58 631	1,1%
- działalność kontynuowana	61 335	79 175	-22,5%
- działalność zaniechana	(2 077)	(20 544)	89,9%
Przepływy z działalności inwestycyjnej, w tym:	(11 398)	(74 446)	84,7%
- działalność kontynuowana	(4 730)	(78 050)	93,9%
- działalność zaniechana	(6 668)	3 604	-
Przepływy z działalności finansowej, w tym:	5 693	15 295	-62,8%
- działalność kontynuowana	0	0	-
- działalność zaniechana	5 693	15 295	-62,8%
Razem przepływy pieniężne netto	53 553	(520)	-
Środki pieniężne na koniec okresu, w tym:	195 995	217 885	-10,0%
- działalność kontynuowana	195 995	210 138	
- działalność zaniechana	0	7 747	

Działalność operacyjna

Grupa Kapitałowa Orbis wykazała dodatnie przepływy z działalności operacyjnej w obydwu prezentowanych okresach.

Spadek przepływów z działalności operacyjnej został odnotowany w Grupie Hotelowej Orbis (działalność kontynuowana). Na wysokie przepływy z działalności operacyjnej osiągnięte w pierwszym półroczu 2012 roku istotny wpływ miały Mistrzostwa Europy w piłce nożnej.

Istotna różnica w przepływach z działalności operacyjnej wystąpiła również w spółce Orbis Transport (działalność zaniechana). Znacznie wyższe wydatki tej działalności wykazane w pierwszym półroczu roku ubiegłego wynikały głównie z zapłaconego podatku VAT od sprzedanych w grudniu 2011 roku składników majątkowych wykorzystywanych w ramach wynajmu długoterminowego samochodów (CFM).

Działalność inwestycyjna

W pierwszym półroczu 2013 roku Grupa wykazała ujemne przepływy pieniężne z działalności inwestycyjnej.

Głównym źródłem wpływów działalności inwestycyjnej Grupy Hotelowej Orbis były środki uzyskane ze sprzedaży hotelu Mercure Kasprowy w Zakopanem. Natomiast ujemny wpływ na przepływy pieniężne z tej działalności miały wydatki poniesione przez Grupę na budowę hotelu Novotel w Łodzi oraz modernizację istniejącej bazy hotelowej. Znacznie wyższe wydatki działalności inwestycyjnej odnotowane przez Grupę Hotelową w pierwszym półroczu 2012 roku wynikały głównie z poniesionych nakładów na budowę hoteli ibis i ibis budget w Warszawie i Krakowie.

Ujemne przepływy z działalności inwestycyjnej poniesione przez spółkę Orbis Transport Sp. z o.o. są efektem nadwyżki wydatków na zakup nowych samochodów służących dla wynajmu krótkoterminowego nad wpływami ze sprzedaży środków trwałych. Dodatnia wartość przepływów w pierwszym półroczu 2012 roku wynikała głównie ze sprzedaży udziałów w spółkach zależnych PKS Tarnobrzeg Sp. z o.o. i PKS Gdańsk Sp. z o.o.

Działalność finansowa

W obydwu prezentowanych okresach Grupa wykazała dodatnie przepływy pieniężne netto z działalności finansowej. Dotyczą one w całości działalności zaniechanej i obejmują zmianę stanu zobowiązań z tytułu kredytów zaciągniętych na sfinansowanie zakupu samochodów.

7. STANOWISKO ZARZĄDU ODNOŚNIE MOŻLIWOŚCI ZREALIZOWANIA WCZEŚNIEJ PUBLIKOWANYCH PROGNOZ

Analogicznie jak w latach ubiegłych, Zarząd Orbis S.A. przygotowuje – na bazie wyników za I półrocze 2013 roku – prognozy EBITDA bez uwzględnienia wpływu zdarzeń jednorazowych dla Grupy Hotelowej Orbis za rok 2013. Przewidywany wynik zostanie opublikowany we wrześniu 2013 roku.

8. SPRAWY SPORNE

Informacja o postępowaniach toczących się przed sądem, organem właściwym dla postępowania arbitrażowego lub organem administracji publicznej znajduje się w informacji dodatkowej do skróconego śródrocznego skonsolidowanego sprawozdania finansowego Grupy Kapitałowej Orbis na dzień 30 czerwca 2013 i za 6 miesięcy zakończonych 30 czerwca 2013 roku w punkcie 14 oraz w informacji dodatkowej do skróconego śródrocznego sprawozdania finansowego Orbis S.A. na dzień 30 czerwca 2013 i za 6 miesięcy zakończonych 30 czerwca 2013 roku, w punkcie 13.

9. TRANSAKCJE Z JEDNOSTKAMI POWIĄZANYMI



Spółka zawiera transakcje z podmiotami powiązanymi w oparciu o warunki rynkowe. Informacje o transakcjach z podmiotami powiązanymi znajdują się w informacji dodatkowej do skróconego śródrocznego skonsolidowanego sprawozdania finansowego Grupy Kapitałowej Orbis na dzień 30 czerwca 2013 i za 6 miesięcy zakończonych 30 czerwca 2013 roku w punkcie 11 oraz w informacji dodatkowej do skróconego śródrocznego sprawozdania finansowego Orbis S.A. na dzień 30 czerwca 2013 i za 6 miesięcy zakończonych 30 czerwca 2013 roku, w punkcie 10.

10. ZOBOWIĄZANIA I AKTYWA WARUNKOWE

Informacja o zobowiązaniach i aktywach warunkowych znajduje się w informacji dodatkowej do skróconego śródrocznego skonsolidowanego sprawozdania finansowego Grupy Kapitałowej Orbis na dzień 30 czerwca 2013 i za 6 miesięcy zakończonych 30 czerwca 2013 roku w punkcie 10 oraz w informacji dodatkowej do skróconego śródrocznego sprawozdania finansowego Orbis S.A. na dzień 30 czerwca 2013 i za 6 miesięcy zakończonych 30 czerwca 2013 roku, w punkcie 9.

Grupa Kapitałowa Orbis
Sprawozdanie Zarządu z działalności Grupy Kapitałowej - I półrocze 2013 roku
(wszystkie kwoty wyrażone są w tys. zł, o ile nie podano inaczej)

PODPISY WSZYSTKICH CZŁONKÓW ZARZĄDU

Data	Imię i nazwisko	Stanowisko / Funkcja	Podpis
2013.08.27	Laurent Francois Picheral	Prezes Zarządu	
2013.08.27	Ireneusz Andrzej Węglowski	Wiceprezes Zarządu	
2013.08.27	Marcin Szewczykowski	Członek Zarządu	